

Linear

PRO ACCESS™

LPWKP

Digital Keypad Operation Instructions



GTO Access Systems, LLC
(850) 575-0176
USA & Canada (800) 543-4283
www.gtoaccess.com

DESCRIPTION

This digital keypad is a MegaCode series of wireless radio controls designed for use with automatic garage door and gate operators. The MegaCode radio format provides unparalleled security with more than a million different codes.

In operation, the user enters their unique code on the unit's keypad (1 to 6 digits long) and presses the button to activate the door operator. For up to 30 seconds after the last activation, the keypad can be re-triggered by simply pressing the button again. This allows the user to stop or reverse the opener quickly, without having to re-enter their code.

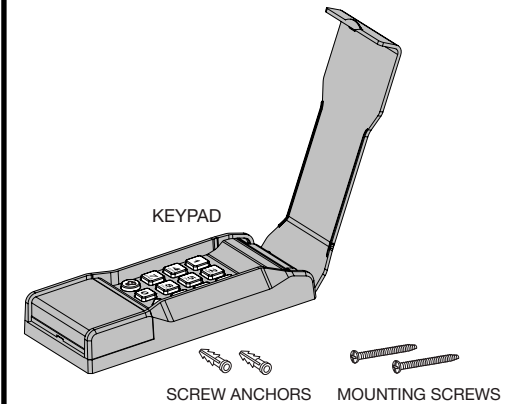
The keypad has built-in keypad lighting for use at night or in dark areas. The clear silicone keys are backlit with a soft blue glow. Press the light button at any time to activate the keypad backlight.

To turn the overhead operator light on or off, enter the user code, then press the light button.

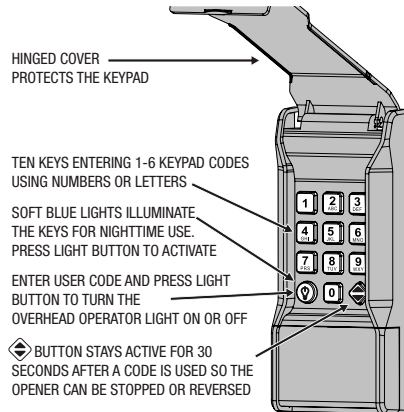
The keypad lockout timer will disable the keypad after 10 activations. The keypad must remain idle for 30 seconds before new attempts.

MegaCode receivers are programmed by sending a signal from the user's transmitters. This stores the transmitter's code into the receiver's memory. The receiver will retain its memory even without power and will only activate from these "memorized" transmitters. Each keypad code can be considered a different transmitter. Each MegaCode receiver can remember a maximum of 10 transmitter codes. Any combination of portable transmitters and keypad codes up to the maximum number can be entered.

COMPONENTS



KEYPAD FEATURES



PROGRAMMING OPERATORS

- 1 Refer to the instructions provided with the garage door opener to set it into "learn" mode.

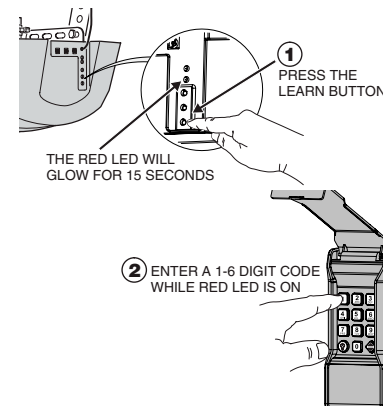
Press the opener's LEARN BUTTON for 1 second and release. The opener should BEEP and the LIGHT should BLINK once. The RED LED will remain lit in Learn Mode for 15 seconds.

- 2 While the RED LED is lit, enter a 1-6 digit code into the keypad. Then PRESS and HOLD the keypad's key until the opener BEEPS and the light BLINKS once.

Repeat Steps 1 & 2 for any additional keypad codes.

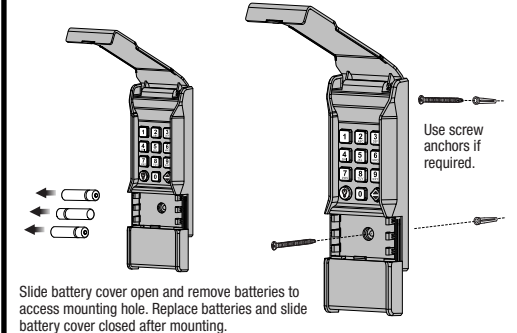
DELETING A KEYPAD CODE

To delete a keypad code that you no longer want follow the same steps above. The opener will recognize the code and delete it from memory. The RED LED and LIGHT will blink 4 times to show the code was successfully deleted.



WALL MOUNTING

MOUNT THE KEYPAD IN CLEAR VIEW OF THE DOOR WITH THE TWO SCREWS SUPPLIED



KEYPAD OPERATION

DOOR OPERATION

- 1 ENTER USER KEYPAD CODE
- 2 PRESS

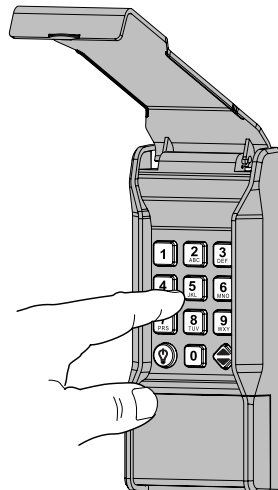
NOTE: PRESS BUTTON TO TURN KEYPAD BACKLIGHT ON FOR NIGHTTIME OPERATION

NOTE: TO STOP OR REVERSE THE OPENER, THE BUTTON CAN BE PRESSED AGAIN FOR UP TO 30 SECONDS WITHOUT RE-ENTERING THE CODE

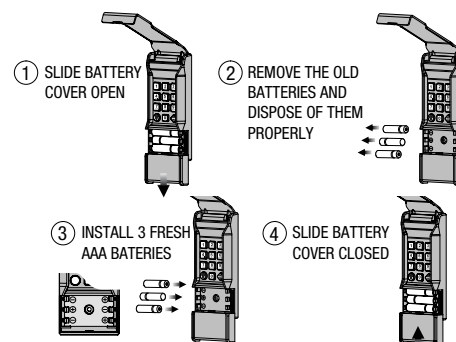
OVERHEAD LIGHT OPERATION

- 1 ENTER USER KEYPAD CODE
- 2 PRESS

NOTE: THE OVERHEAD LIGHT CANNOT BE OPERATED FROM THE KEYPAD UNLESS THE DOOR IS OPEN



CHANGING BATTERIES



Follow the steps in the diagram and use caution to keep batteries away from children.

Replace old batteries with fresh AAA Alkaline batteries.

Properly dispose of old batteries.

Many electronic stores and supermarkets have battery recycling bins.

Alkaline batteries can be safely disposed of with normal household waste.

Never dispose of batteries in fire because they could explode.

LIMITED WARRANTY

This product is warranted to the consumer against defects in material and workmanship for one year from the date of purchase. This warranty applies to first retail buyers of new devices. Warrantor will repair, or at its option, replace, any device it finds that requires service under this warranty, and will return the repaired or replaced device to the consumer at the warrantor's cost. For warranty service and shipping instructions contact warrantor at the address shown below. Devices must be sent to warrantor for service at owner's expense. The remedies provided by this warranty are exclusive. Implied warranties under state law are to the one year period of this written warranty. Some states do not allow limitations on how long an implied warranty lasts, so the above limitation may not apply to you. In order to be protected by this warranty, save your proof of purchase and send copy with equipment should repair be required. This warranty gives you specific legal rights, and you may also have other rights which vary from state to state.

All products returned for warranty service require a Return Product Authorization Number (RPA#). Contact Linear Technical Service at 1-800-543-1236 for an RPA# and other important details.

WARNING: Changes, modifications or adjustments not expressly approved by GTO Access Systems, LLC could void the user's authority to operate this equipment. There Are No User Serviceable Parts.

NOTICE: This device complies with part 15 of the FCC rules and with Industry Canada license-exempt RSS standard(s). Operation is subject to the following two conditions: (1) this device may not cause interference, and (2) this device must accept any interference, including interference that may cause undesired operation of the device.

Le présent appareil est conforme aux CNR d'Industrie Canada applicables aux appareils radio exempts de licence. L'exploitation est autorisée aux deux conditions suivantes : (1) l'appareil ne doit pas produire de brouillage, et (2) l'utilisateur de l'appareil doit accepter tout brouillage radioélectrique subi, même si le brouillage est susceptible d'en compromettre le fonctionnement.

Linear

PRO ACCESS™

Clavier numérique mural LPWKP

Mode d'emploi et programmation



GTO Access Systems, LLC
(850) 575-0176
États-Unis et Canada (800) 543-4283
www.gtoaccess.com

DESCRIPTION

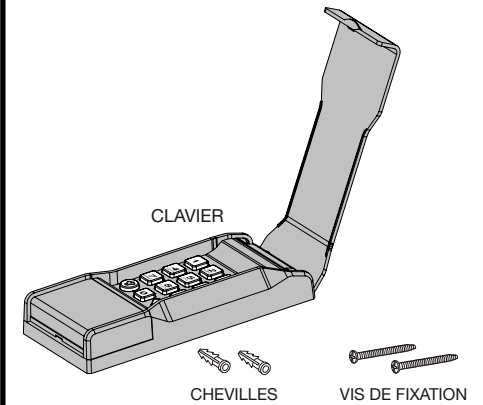
Le clavier numérique mural est une télécommande étudiée pour les ouvre-porte de garage et ouvre-portails automatiques. Le format d'émission MegaCode assure une sécurité sans pareille, grâce au grand nombre de codes différents (plus d'un million).

Pour le faire fonctionner, l'utilisateur saisit son code exclusif au clavier (longueur : 1 à 6 chiffres) et appuie sur le bouton pour activer l'ouvre-porte. Il est possible de réactiver le clavier pendant 30 secondes après une activation en appuyant simplement sur le bouton . Ceci permet d'arrêter ou d'inverser l'ouvre-porte rapidement, sans avoir à re-saisir son code.

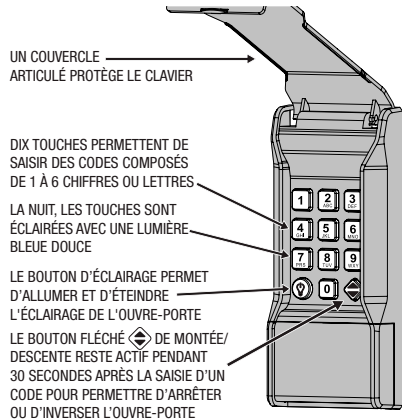
Le clavier est éclairé, ce qui permet son emploi la nuit ou dans des zones peu éclairées. Les touches translucides en silicone sont rétro-éclairées d'une agréable couleur bleue. Le clavier s'allume en appuyant sur la touche avant de saisir le code. Un appui sur le bouton , à tout moment, déclenche l'éclairage du clavier. Une temporisation verrouille le clavier après 10 activations. Le clavier doit alors rester inactif pendant 30 secondes avant de pouvoir effectuer une nouvelle tentative.

Les récepteurs MegaCode se programment par l'envoi d'un signal à partir des émetteurs de l'utilisateur; ce signal enregistre le code de l'émetteur dans la mémoire du récepteur. Ce code reste en mémoire du récepteur, même en cas de panne de courant, et l'ouvre-porte ne peut se déclencher qu'à partir d'un émetteur en mémoire. Chaque code d'un clavier peut être considéré comme une télécommande différente. Chaque récepteur MegaCode peut garder en mémoire un maximum de 10 codes. N'importe quelle combinaison de codes (télécommandes et claviers) peut être saisie jusqu'au nombre maximal.

ARTICLES COMPRIS



CARACTÉRISTIQUES PRINCIPALES



PROGRAMMATION DE L'OUVRE-PORTE

- 1 Consulter les instructions fournies avec l'ouvre-porte pour le mettre en mode « mémorisation ».

Appuyer sur le bouton « LEARN » (MÉMORISATION) de l'ouvre-porte pendant 1 seconde et le relâcher.

L'ouvre-porte doit émettre un SIGNAL SONORE et son éclairage doit CLIGNOTER une fois.

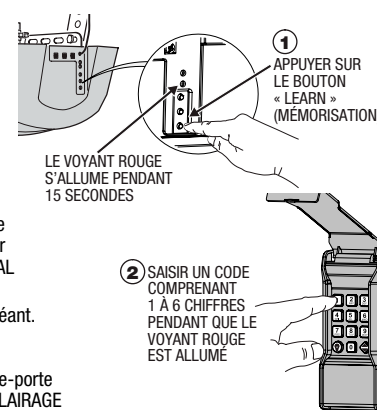
Le VOYANT ROUGE reste allumé en mode « Mémorisation » pendant 15 secondes.

- 2 Pendant que le VOYANT ROUGE est allumé, saisir sur le clavier un code composé de 1 à 6 chiffres. Ensuite, APPUYER et MAINTENIR l'appui sur la touche du clavier jusqu'à ce que l'ouvre-porte émette un SIGNAL SONORE et que son éclairage CLIGNOTE une fois.

Répéter les étapes 1 et 2 pour ajouter d'autres codes au clavier, le cas échéant.

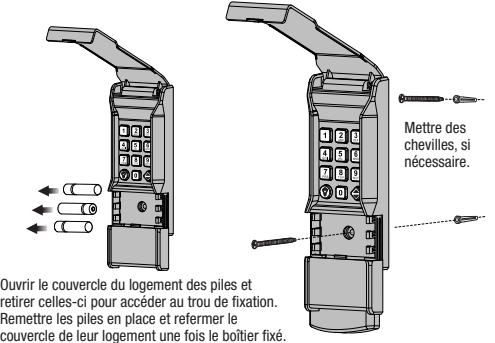
SUPPRESSION D'UN CODE CLAVIER

Pour supprimer un code clavier, procéder comme indiqué ci-dessus. L'ouvre-porte reconnaît le code et le supprime de sa mémoire. Le VOYANT ROUGE et l'ÉCLAIRAGE clignent alors 4 fois pour indiquer que le code a été supprimé.



FIXATION AU MUR

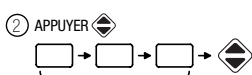
FIXER LE CLAVIER À UN EMPLACEMENT BIEN VISIBLE DE LA PORTE AU MOYEN DES DEUX VIS FOURNIES



FONCTIONNEMENT DU CLAVIER

FONCTIONNEMENT DE JOUR

- 1 SAISIR LE CODE

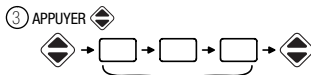


CODE COMPOSÉ DE 1 À 6 CHIFFRES QUI A ÉTÉ SAISI DANS L'OUVRE-PORTE

FONCTIONNEMENT DE NUIT

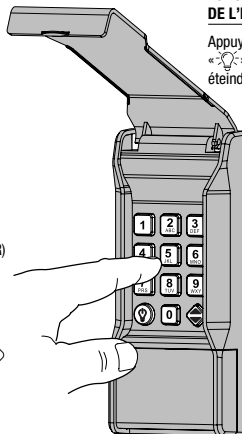
- 1 APPUYER SUR (POUR ÉCLAIRER LE CLAVIER)

- 2 SAISIR LE CODE



CODE COMPOSÉ DE 1 À 6 CHIFFRES QUI A ÉTÉ SAISI DANS L'OUVRE-PORTE

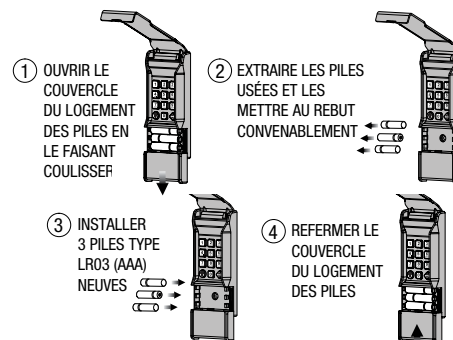
NOTE : POUR ARRÊTER LA PORTE OU CHANGER SA DIRECTION, IL EST POSSIBLE DE RAPPUYER SUR LE BOUTON DANS LES 30 SECONDES QUI SUIVENT SANS QU'IL SOIT NÉCESSAIRE DE SAISIR À NOUVEAU LE CODE.



FONCTIONNEMENT DE L'ÉCLAIRAGE

Appuyer sur le bouton pour allumer et éteindre l'éclairage.

CHANGEMENT DES PILES



Procéder comme indiqué sur le schéma, en veillant à tenir les piles à l'écart des enfants.

Le fonctionnement nécessite 3 piles alcalines type LR03 (AAA). Mettre les batteries usagées au rebut comme il se doit.

De nombreux magasins d'électronique et supermarchés disposent de réceptacles destinés aux piles à recycler.

Les piles alcalines peuvent être mises dans les ordures ménagères en toute sécurité. Ne jamais mettre des piles dans le feu, car elles risquent d'exploser.

GARANTIE LIMITÉE

Cette garantie est offerte à l'acheteur d'origine et protège le produit contre tous défauts de matériaux et de fabrication pendant une période d'un an à compter de la date d'achat. Cette garantie couvre l'acheteur d'origine d'un appareil neuf. Le fabricant réparera ou remplacera, à sa discrétion, tout appareil qu'il considère comme nécessitant une réparation au titre de cette garantie, et retournera au consommateur l'appareil réparé ou un nouvel appareil, à ses propres frais. Pour connaître la marche à suivre quant aux réparations au titre de la garantie et au retour de produits, communiquer avec le Service technique du fabricant. Tout appareil nécessitant des réparations doit être envoyé au fabricant aux frais du propriétaire. Les voies de droit que confère cette garantie sont les seules mesures correctives possibles. Toute garantie implicite sera limitée à une période d'un an indiquée dans la présente garantie. Certaines provinces ne permettant pas de limitation sur la durée d'une garantie implicite, la limitation stipulée précédemment peut ne pas s'appliquer à l'acheteur. Pour que cette garantie demeure valide, l'acheteur doit conserver sa preuve d'achat et joindre une copie de celle-ci à l'appareil qu'il retourne aux fins de réparation. Cette garantie confère des droits particuliers à son titulaire, qui peut aussi avoir d'autres droits pouvant varier d'une province à une autre.

Tout retour de produit aux fins de réparation au titre de la garantie requiert l'obtention préalable, par le propriétaire, d'un numéro d'autorisation de retour de produit (no RPA). Pour obtenir un no RPA et d'autres renseignements importants, communiquer avec le service technique de Linear Pro Access en composant le 1-800-543-1236.

AVERTISSEMENT : Tout changement, modification ou réglage non approuvé expressément par le fabricant risque d'annuler l'autorité de l'utilisateur à faire fonctionner cet équipement. Ne contient aucune pièce remplaçable par l'utilisateur.

AVIS : Cet appareil est conforme à la section 15 de la réglementation de la FCC. Son utilisation est soumise à deux conditions suivantes : (1) Il est interdit à ce dispositif de causer des interférences et, (2) ce dispositif doit accepter les interférences éventuelles, y compris celles pouvant avoir un effet indésirable sur son fonctionnement.

Le présent appareil est conforme aux CNR d'Industrie Canada applicables aux appareils radio exempts de licence. L'exploitation est autorisée aux deux conditions suivantes : (1) l'appareil ne doit pas produire de brouillage, et (2) l'utilisateur de l'appareil doit accepter tout brouillage radioélectrique subi, même si le brouillage est susceptible d'en compromettre le fonctionnement.